

臺東縣莫拉克重建區社區培力永續發展計畫

壹、計畫目標

- 一、 持續培力組織及人力，凝聚社區營造共識，聘請專家及顧問發展在地社區運作模式，加強社區發展各面向的新知與技能，以提升及挹注社區發展能量。
- 二、 延續既有模式，協助培力人力，加強外部資源連結，建制內部溝通平台，以區域發展為核心組織橫向溝通策略聯盟，深耕在地達永續發展之目標。

貳、辦理單位與計畫時程

主辦單位：臺東縣政府

執行單位：立案之社會團體(本縣莫拉克生活重建服務中心承接團體優先)

計畫時程：102年1月1日起至103年8月29日止，共20個月。

參、計畫內容

一、地理位置

臺東縣位於台灣之東南隅，包括綠島、蘭嶼兩個附屬離島。縣轄境南北兩端之跨距長達176公里，是台灣最狹長的縣份，全縣總轄區面積為3,515平方公里，佔台灣總面積之9.78%，僅次於花蓮縣與南投縣，居全台第三大縣。

莫拉克颱風造成南迴線鄉鎮影響較為嚴重，其中太麻里鄉、金峰鄉、大武鄉三鄉於99年規劃災後生活重建服務中心設置地點，也成為莫拉克重建工作的重要據點。

二、社區人口特質及需求分析

(一) 社區人口特質

人口基本資料

臺東縣101年度莫拉克重建區鄉鎮人口基本資料					
鄉鎮	總數	性別		文化族群結構	
		男性	女性	原住民	非原住民
太麻里鄉	11,733	6,247	5,486	5,154	6,579
金峰鄉	3,512	1,830	1,682	3,369	143
大武鄉	6,683	3,487	3,196	3,755	2,928
資料來源： 單位：人 101年8月太麻里鄉及金峰鄉戶政事務所、101年7月大武戶政事務所					

弱勢人口數

弱勢人口 /鄉鎮	大陸籍 外籍配偶	身心 障礙者	獨居 老人	列冊低 收入戶	單親暨 中低兒 少生活 扶助	特殊境 遇家庭 子女生 活津貼	弱勢家 庭兒童 少年緊 急生活 扶助
太麻里鄉	216	999	177	274	108	0	25
金峰鄉	11	228	41	511	24	1	13
大武鄉	104	556	83	392	77	2	9
單位：人 資料統計至 101 年 9 月止 臺東縣政府社會處							

依據生活重建中心三年成果專書服務區內福利服務分析如下：大武鄉總人口數 6,704 人，弱勢人口 1,133 人，以低收入戶 748 人居首，在則身障人口達 156 居二；金峰鄉總人口數 3,526 人，弱勢人口 532 人，以低收入戶 346 人居首，其次為身心障礙人口 63 人；太麻里鄉總人口數為 11,750 人，弱勢人口 1,146 人，以低收入戶 791 人為首，其次為身心障礙人口 279 人；由上述可見經濟弱勢與身障人口為主要弱勢族群。另，101 年本縣審查生活重建服務計畫中發現，兒少福利需求為最大，老人福利服務居次，後則身心障礙與就業(生活)需求。

災區所處偏遠地段，主要從事農漁牧業，就業機會匱乏，導致青壯年人口外流，留鄉多屬年邁長者與幼童，照顧服務及教育需求增加，少數留鄉青壯年則成為社區組織培力主要對象。

(二) 需求分析

1. 透過整合在地資源，建立合作機制平台並定期召開協調內部資源與整合公部門資源會議，達到增進資源連結，進而提升部落凝聚力及強調各社區發展協會、部落工坊、自救會等橫向溝通互助模式。
2. 連結社政、社造、教育及傳播領域專業人才提供提升組織競爭能力，行銷社區連結外部資源。
3. 因應在地專業人才不足，辦理培力專業人才訓練，其主要協助撰寫多元方案、財務控管、活動計畫、協會運作等相關業務培植。
4. 利用撰寫方案爭取相關資源挹注，協助針對經濟型組織配合農業及觀光產業計畫增加部落發展及帶來就業機會。

三、 工作目標

- (一) 成立社區工作小組，整合大武、金峰、太麻里鄉在地組織，發展南迴社區精英工作小組，協助縣內推展社區永續發展機制。
- (二) 利用現有社區組織和培力新興社區組織補足社區缺乏資源，並媒合各地需求發展社區運作模式。
- (三) 舉辦南迴市集，將經濟型組織產品有平台曝光及販售，期待成為常態性

市集。

- (四) 預計在太麻里、金峰、大武鄉各設立一處培力據點，據點內安排一名種子培力員負責辦理業務，並成為公私部門溝通橋樑。

四、執行方式與培力據點工作內容之需求

(一) 執行方式

依據內政部「莫拉克重建區社區培力永續發展計畫」優先補助財團法人介惠社會福利慈善基金會、財團法人世界展望會、財團法人平安社會福利慈善事業基金會(99~101年承接內政部委託設置莫拉克颱風災區臺東縣3處生活重建服務中心之團體)辦理，承辦團體應提報工作推動小組成員送府核備。

(二) 培力人員資格條件

1. 大專以上學歷以上者。
2. 具備計畫撰寫、方案規劃及資源連結等社造基本能力。
3. 具備本縣或相關單位於重建區推動之重建或社造相關工作之專職能力或曾任組織督導幹部團隊輔導一年以上經驗者。
4. 對在地文化、組織熟悉且充滿熱忱及抱負者。

(三) 工作內容

1. 成立社區培力輔導團隊

利用專責人員進行在地需求方案的撰寫，且邀集該領域專家負責指導運作。

2. 成立南迴社區工作小組(南迴區)

- (1) 定期召集工作團隊會議，審視工作內容及擬定工作目標；傳遞與分享資源，加強資源網絡。
- (2) 分享工作心得與經驗傳遞，利用各組織不同經驗分享來鼓勵，增強凝聚力。
- (3) 重建經驗的紀錄與傳遞，利用大眾媒體力量分享重建過程，也促發社區民眾對參與在地公共事務的共識。

3. 規劃與辦理培力相關課程

- (1) 針對社區組織幹部及實際參與工作之社區發展事務人士，辦理研習課程，進行組之間相關交流，加強對社區發展各面向技能的提升。
- (2) 定期針對本縣或外縣市績優社區辦理觀摩研習並繳交觀摩研習報告。

4. 辦理南迴市集

每上半年一次，集結產業成果，選定合適地方，推廣在地產業。

5. 辦理服務方案

規劃辦理符合社區需求之積極性及照顧性服務方案，並於承接計畫起3

個月內完成提報縣府核備事宜。

6. 舉辦資優社區協會評選表揚

服務區域內有重大績優事蹟或積極協助此計畫推動之團體，予以辦理表揚大會鼓勵。

肆、 在地資源盤點

本處於 101 年 8 月 13 日召開「延續計畫研商會議」中彙整三鄉民間團體資源，俾利工作及資源整合。

金峰鄉				
村名	培力組織名稱	領導人	何種產業	目前通路
歷坵村	歷坵咖啡產銷班 地三班	羅忠輝	咖啡	縣鄉大型活動 市集、自有客 戶轉介、台東 鐵花村、參訪 團體採購、網 路訂單、外縣 市零售點
歷坵村	歷坵雜糧產銷班	杜佩玉	芋頭. 絡神花. 數豆. 南瓜. 小 米	縣鄉大型活動 市集、自有客 戶轉介、網路 訂單
歷坵村	金黃小米	金峰鄉公所 農觀課	小米	縣鄉大型活動 市集、自有客 戶轉介、參訪 團體採購、網 路訂單、外縣 市零售點
新興村	新興絡神花產銷 班	胡昭青	絡神花	縣鄉大型活動 市集、自有客 戶轉介、參訪 團體採購、網 路訂單
新興村	撒布優木工坊	金峰鄉公所 農觀課	木雕. 竹雕. 木 桌椅	縣鄉大型活動 市集、自有客 戶轉介、參訪 團體採購、網 路訂單
新興村	新興部落協會農	王大龍	芋頭. 絡神花.	縣鄉大型活動

	特產		數豆.南瓜.小米.咖啡	市集、自有客戶轉介、參訪團體採購、網路訂單
新興村	原愛工坊	鄭漢文	木桌椅	縣鄉大型活動市集、自有客戶轉介、參訪團體採購、網路訂單
賓茂村	苦樂藝工坊	黃震峰	木雕、石雕、鐵雕、景觀設計	自有客戶轉介
賓茂村	英會原藝工作坊	羅英惠	原住民服飾、手工包、配件	自有店面擺售
嘉蘭村	幸福媽媽工坊	張春男	陶珠、編織包、陶杯壺	縣鄉大型活動市集、自有客戶轉介、台東鐵花村、參訪團體採購、網路訂單、外縣市零售點
嘉蘭村	嘉蘭產銷班第1班	許新嬌	農產品	縣鄉大型活動市集、自有客戶轉介
嘉蘭村	嘉蘭產銷班第2班	李懿範	農產品	縣鄉大型活動市集、自有客戶轉介、台東鐵花村、參訪團體採購、網路訂單、外縣市零售點
嘉蘭村	芭伊工坊	曾淑玲	陶珠	縣鄉大型活動市集、自有客戶轉介、參訪團體採購、網路訂單、外縣市零售點
嘉蘭村	嘉蘭原民手藝社	陳玉環	棉質鉤織口金	縣鄉大型活動

			包、原住民傳統鉤織袋	市集、自有客戶轉介、台東鐵花村、參訪團體採購
嘉蘭村	給了愛工坊	胡麗雅	陶珠	縣鄉大型活動市集、自有客戶轉介、
嘉蘭村	日旺木工坊	曾國城	木桌椅	自有客戶轉介、
嘉蘭村	獵寮工坊	曾文財	獵刀、木雕品	縣鄉大型活動市集、自有客戶轉介、參訪團體採購、
嘉蘭村	嘉蘭促進會旅遊中心	蔣爭光	旅遊諮詢服務業務	遊客轉介、台東鐵花村、公部門與學校團體參訪、網路諮詢、與其他社區與旅行社合作
太麻里鄉				
村別	在地組織(協會)	負責人	近期推動產業	運作狀況
美和村	美和社區發展協會	王金火	荖葉、荖花	自產自銷
三和村	三和社區發展協會	李忠川	釋迦、荖葉、荖花、釋迦手機吊飾、波蘿蜜、漁業	產銷班協助販售 自家店面販售
華源村	華源社區發展協會	郭文星	咖啡、琵琶、釋迦、老葉 釋迦手機吊飾、波蘿蜜、高接梨	產銷班協助販售 自家店面販售 全省零售點
北里村	北里社區發展協會	羅建明	木工製品(木桌、木椅、小飾品)、荖葉、荖花、釋迦、洛神花、琵琶	鄉公所 產銷班協助販售 自家店面販售 農會收購

				縣市活動市集
大王村	大王社區發展協會	陳勇義	金針花、釋迦、老葉、玉荷包、茶葉、洛神花、觀光產業、十字繡	產銷班協助販售 自家店面販售 農會收購 縣市活動市集
	陳媽媽原住民服飾工作室	陳利友妹	手機袋、肩袋、手提包、傳統背心、帽子、錢包、傳統服飾、頭飾、十字繡相關作品及教學、手機吊飾、鑰匙扣環、手環、項鍊、墜鍊、包包吊飾、耳飾、編結、DIY、琉璃教學、大小型柱、板雕訂製、傳統人偶杯、刀鞘訂製、髮髻	自家店面販售 遊客網訂
泰和村	泰和社區發展協會	林明裕	金針花、釋迦、老葉、玉荷包、茶葉、	產銷班協助販售 自家店面販售 農會收購 縣市活動市集
香蘭村	香蘭社區發展協會	劉壽雄	釋迦、老葉	產銷班協助販售 自家店面販售 縣市活動市集
	拉勞蘭小米工作坊	戴明雄	原住民傳統美食行銷	縣市活動市集 網路行銷 遊客閃售
金崙村	金崙社區發展協會	陳世廣	部落傳統展售	縣市活動市集

	會		手工藝坊	網路行銷 遊客散售
	美之濱溫泉度假 村	吳坤鴻	原住民傳統服 飾行銷	網路行銷 遊客散售。
多良村	向陽薪傳木工坊	陳先生	大型桌椅及訂 製木工飾品	縣市活動市集 網路行銷 遊客散售
大武鄉、達仁鄉				
村別	在地組織(協會)		產品	備註
大竹村	大竹村社區發展協會		木雕(浮雕、立體雕) (傢俱、大型展示品)	
	沓發亞發亞噁文化永 續發展協會		農產品-蜂蜜、手工藝- 琉璃串珠	
大鳥村	大鳥村社區發展協會		樹豆(種植中)	
	筓札筏文化發展協會		部落工坊-布包、 生態旅遊-民宿、農場、 部落文化 農產品-樹豆、小米、季 (中藥)	
尚武村	尚武村社區發展協會		段木香菇、梅子	
南興村	南興村社區發展協會		茶樹精油、香菇	
	排灣生活文化館		茶樹精油	
安朔	雅灣工作坊(詹翠琴)		排灣族原住民琉璃珠、 十字繡。	
土坂村	陳秀莉布木工坊(陳 秀莉)		排灣族原住民琉璃珠、 十字繡、木雕、葉桃葉 鞘編織、有機咖啡等多 項。	
	撒巴里文化工作坊 (張威龍)		撒巴里文化工作坊，運 用木材原本的造型，加 入原住民文化的元素， 創造出別有風味的雕刻 藝術品。	
新化村	卡茲達斯文化藝術工		卡茲·達斯文化藝術工	

	作室(林新義)	作坊的雕刻產品結合原住民風味以及人型雕刻。	
	巧麗原住民工作室 (葉光明)	產品已有銷售於市場上，其品種屬於阿拉比卡種，正好適合新化的氣候，種植出來的咖啡品質優良，由產銷班自行烘焙，香味迷人。	
南田村	TUTU 嘟嘟皮雕工作室 (高玉珠)	皮件商品，tutu 的作品運用傳統圖騰、符號構圖，延伸設計出簡單又富變化的線條，雕工細緻、染色均勻、色彩豐富。	

伍、 地方政府工作內容：臺東縣政府社會處(執行進度表如下)

- 一、設置專責人員按月至各據點訪視督導及抽查業務。
- 二、督導培力據點規劃辦理符合社區需求之積極性及照顧性服務方案。
- 三、在職訓練：提供相關專業訓練課程，增進工作人員知能以自我培力促進社區培力，預計辦理 5 場次。
- 四、觀摩活動：參訪其他地區社區營造成果，藉此達到經驗分享、學習以獲得更多思維，預計辦理 2 場次。
- 五、連繫會報或業務座談：連結各據點、各資源單位及政府部門，加強協調聯繫與資源整合，預計辦理 5 場次。
- 六、成果發表：計畫結束前辦理 3 處培力據點之聯合成果展示 1 場次。

階段 任務	工作進度表											
	102 年											
	1 月	2 月	3 月	4 月	5 月	6 月	7 月	8 月	9 月	10 月	11 月	12 月
辦理 在職訓練			→			→			→			
聯繫會報或 業務座談		→			→					→		
視察各中心 執行計畫	→											
辦理 觀摩活動							→					

期程 階段 任務	工作進度表												
	103 年												
	1 月	2 月	3 月	4 月	5 月	6 月	7 月	8 月					
辦理 在職訓練			→			→							
辦理聯繫會 報	→				→								
視察各中心 執行計畫	→												
辦理 觀摩活動							→						
成果發表							→						

陸、 督導及績效查核項目

1. 專責社工人員按月至各據點訪視督導及抽查業務，項目包含如下：

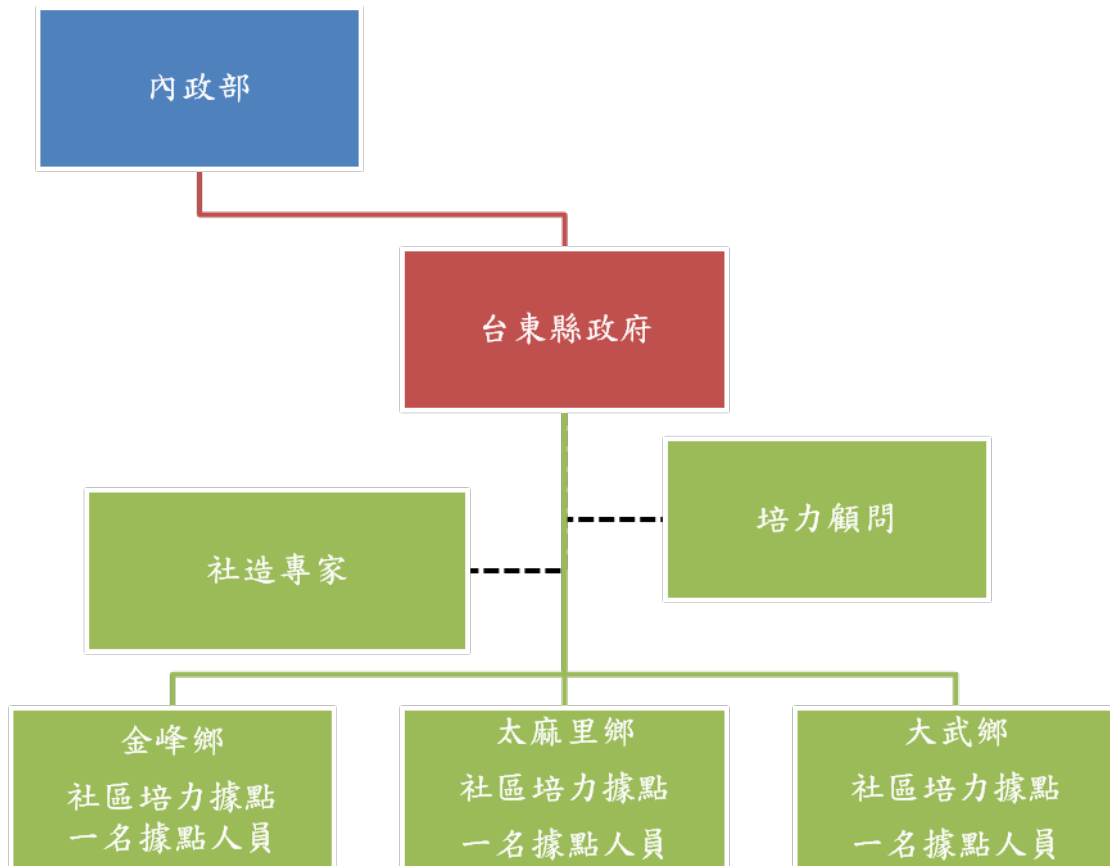
- (1) 督導各據點執行計畫進度及成果
- (2) 方案執行進度及業務抽核(含方案成果查核)
- (3) 各據點工作人員出缺勤狀況查核

2. 聘請外聘督導一名，每月至據點進行訪視督導。

3. 月報告及季成果：每月繳交彙整社區培力成果(方案執行狀況)、行事曆及工作日誌，每季(每三個月)統計分析服務成效及市集舉辦成果，送本府備參。

4. 期末成果報告：於契約結束前一個月繳交本處，跨年度於當年度 12 月 15 日前繳交，一式兩份(含光碟一份)。

柒、 人力配置架構圖：



捌、 經費概算及來源

- 一、 經費需求：851 萬 5,680 元
- 二、 經費來源：內政部「莫拉克重建區社區培力永續發展計畫」
- 三、 經費預算表：

人事費	單價	數量	金額	備註
地方政府督導員	39,720 元	20 月	794,400 元	
培力據點員	39,720 元	20 月*3 人	2,383,200 元	本縣擬設置三處培力據點，每處培力據點補助一名人力。
勞保費	2,139 元	20 月*4 人	171,120 元	督導人力及三處據點人力。
健保費	2,350 元	20 月*4 人	188,000 元	
勞工退休金	2,383 元	20 月*4 人	190,640 元	
年終獎金	39,720*1.5	4 人	238,320 元	

小計			3,965,680 元	各項經費如有短絀，請准予於總經費額度內相互勻支。
業務費	單價	數量	金額	備註
地方督導業務費	500,000 元	一式	500,000 元	補助地方政府辦理督導、會議、訓練、觀摩、研討會、成果等活動所需經費等
據點業務費	1,350,000 元	一式 * 三處據點	4,050,000 元	補助培力據點推動社區培力業務如：講座、研討、觀摩、座談會、服務方案、成果展及租借辦公場所所需經費等。
小計			4,550,000 元	各項經費如有短絀，請准予於總經費額度內相互勻支。
總計			8,515,680 元	

※地方政府配置督導人員一名，據點共 3 處各配置一名培力人員。

四、申請內政部補助地方政府督導人員與培力據點人員經費說明

- (a) 地方政府督導薪資：薪資比照內政部 100 年度下半年聘僱人員月支報酬補助，大學畢業最高為 312 薪點之月支報酬 3 萬 7,783 元，研究所畢業最高為 328 薪點之月支報酬 3 萬 9,720 元計算，所需經費 79 萬 4,400 元【1 人*3 萬 9,720 元*20 個月=79 萬 4,400 元】。
- (b) 培力據點人員薪資：每據點最高補助 1 人，薪資比照內政部 100 年度下半年聘僱人員月支報酬補助，專科畢業最高為 280 薪點之月支報酬 3 萬 3,908 元，大學畢業最高為 312 薪點之月支報酬 3 萬 7,783 元，研究所畢業最高為 328 薪點之月支報酬 3 萬 9,720 元計算，所需經費 238 萬 3,200 元【3 人*3 萬 9,720 元*20 個月=238 萬 3,200 元】。

- (c) 勞保費：政府負擔勞保保費每人每月最高為 2,139 元，最高所需經費 17 萬 1,120 元【4 人*2,139 元*20 個月=17 萬 1,120 元】。
- (d) 健保費：政府負擔健保費每人每月最高為 2,350 元，最高所需經費 18 萬 8,000 元【4 人*2,350 元*20 個月=18 萬 8,000 元】。
- (e) 勞工退休金：政府提撥勞工退休金每人每月最高為 2,383 元，最高所需經費 19 萬 640 元【4 人*2,383 元*20 個月=19 萬 640 元】。
- (f) 年終獎金：每人最高補助薪資 1.5 個月，按實際在職月數比例計支。最高所需經費合計 23 萬 8,320 元【4 人*3 萬 9,720 元*1.5 倍=23 萬 8,320 元】。

玖、 設施設備管理運用方式

本處將俟內政部「莫拉克颱風生活重建服務中心」財務清點及完成移撥本府程序後，視培力據點及社區需求提供當地使用，並由本計畫之培力人員協助管理。

壹拾、 預期效益

1. 以區域協力的方式結合各領域專家扶植在地組織，加強組織運作功能，發展地區組織串連的能力。
2. 集結培力產業配合公、私部門各局處推展在地產業，協助重建社區永續發展。