

1-5、滿州鄉長樂村上、下分水嶺部落

(一) 地理位置

長樂村北鄰九棚村，東臨太平洋，南與響林村相接。西與東城鄉、牡丹鄉交界，港口溪上游流經轄區內，為本村之主要河川。長樂村分水嶺部落位於港口溪左岸。鄰近南仁山生態保護區。

(二) 地形、地質概況

長樂村分水嶺部落地處丘陵地形並緊鄰港口溪。地質上屬於中新世中晚期—晚期牡丹層，岩性主要為頁岩，薄砂頁岩互層。

(三) 災區現況

長樂村上分水嶺部落八瑤路起道路東側11戶整排住戶發生圓弧型地層滑動，道路西側為潛在不安全，台灣基督長老教會等三戶東側牆基下陷、龜裂，原居地為不安全。下分水嶺部落道路北側下邊坡，河川沖蝕邊坡基腳，造成邊坡地表沖蝕，目前已興建護坡、擋土牆，建議坡址放置蛇籠。需強化社區地表排水、縱向排水溝，原居地為安全。

部落原居地安全評估表

評估地點：屏東縣滿州鄉長樂村上分水嶺部落

評估日期：2009/11/26 (四)

評估者：陶林數值測量工程有限公司

評估類別：新勘

一、現地概況：

現地類型	是	否	說明
1. 平地		✓	
2. 山坡地	✓		位處地形脊陵線
3. 河階台地		✓	
4. 土石流潛勢溪流		✓	
5. 地質環境敏感		✓	

二、災害類型：

災害類型	是	否	說明
1. 山崩	✓		曾經發生
2. 土石流		✓	
3. 落石		✓	
4. 基地消失	✓		曾經發生

三、安全性評估：

評估項目	是否存在		安全性評估			說明
	是	否	安全	普通	不安全	
1. 斷層或破碎帶通過		✓				
2. 順向坡		✓				
3. 坡度大於 30°	✓				✓	
4. 沖積層或崩積層	✓				✓	
5. 岩盤		✓				
6. 土壤		✓		✓		
7. 坡面滲水或湧水		✓				
8. 向源侵蝕	✓				✓	
9. 河川的變化		✓				

四、評估意見：

1. 八瑤路 71 之 1 號起，道路東側 11 戶（縣道 200，東側住戶），整排住戶發生圓弧型地層滑動，為立即危險。
2. 八瑤路 77 號等道路西側 10 戶住家為潛在不安全。
3. 台灣基督長老教會等（民房三戶，其中一戶為 86 號），東側牆基下陷、龜裂，為立即危險。

五、綜合評估：

原居地不安全：八瑤路東側 11 戶、八瑤路道路西 10 戶、台灣基督長老教會等三戶。



圖 27：長樂村上分水嶺部落災前航照正攝圖



圖 28：長樂村上分水嶺部落災航照正攝圖



圖 29：長樂村上分水嶺部落道路東側 11 戶整排住戶發生圓弧型地層滑動



圖 30：長樂村上分水嶺部落道路東側 11 戶整排住戶發生圓弧型地層滑動



圖 31：長樂村上分水嶺部落台灣基督長老教會等民房三戶東側牆基下陷龜裂



圖 32：上分水嶺部落住屋判定為不安全

部落原居地安全評估表

評估地點：屏東縣滿州鄉長樂村下分水嶺部落

評估日期：2009/11/26 (四)

評估者：陶林數值測量工程有限公司

評估類別：新勘

一、現地概況：

現地類型	是	否	說明
1. 平地		✓	
2. 山坡地	✓		
3. 河階台地		✓	
4. 土石流潛勢溪流		✓	
5. 地質環境敏感		✓	

二、災害類型：

災害類型	是	否	說明
1. 山崩	✓		曾經發生
2. 土石流		✓	
3. 落石		✓	
4. 基地消失	✓		曾經發生

三、安全性評估：

評估項目	是否存在		安全性評估			說明
	是	否	安全	普通	不安全	
1. 斷層或破碎帶通過		✓				
2. 順向坡		✓				
3. 坡度大於 30°	✓				✓	
4. 沖積層或崩積層	✓				✓	
5. 岩盤		✓				
6. 土壤		✓				
7. 坡面滲水或湧水		✓				
8. 向源侵蝕	✓				✓	
9. 河川的變化		✓				

四、評估意見：

1. 道路北側下邊坡，河川沖蝕邊坡基腳，造成邊坡地表沖蝕，目前已興建護坡、擋土牆，建議坡址放置蛇籠。
2. 強化社區地表排水、縱向排水溝。
3. 有二戶潛在不安全。

五、綜合評估：

原居地安全。

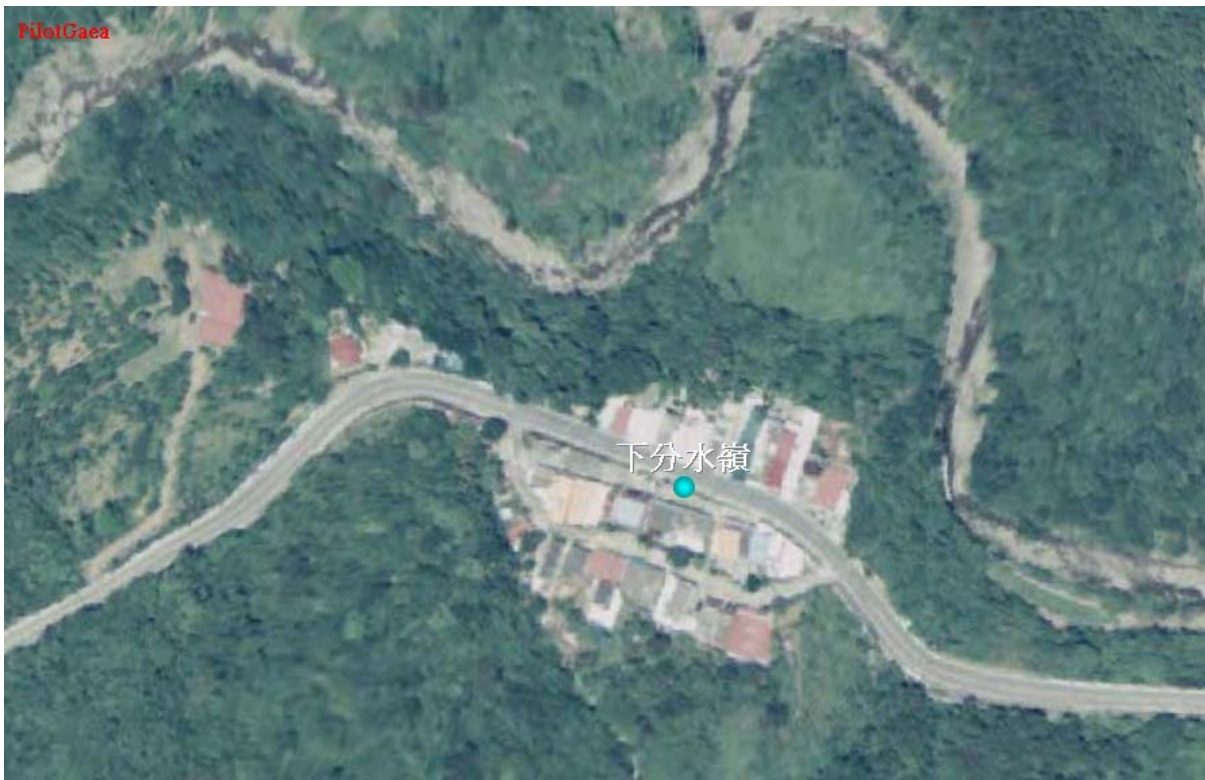


圖 33：長樂村下分水嶺部落災前航照正攝圖



圖 34：長樂村下分水嶺部落災後航照正攝圖



圖 35：長樂村下分水嶺部落道路北側下邊坡河川沖蝕邊坡基腳造成地表沖蝕



圖 36：長樂村下分水嶺部落聯外道路擋土牆龜裂



圖 37：長樂村下分水嶺部落道路及房舍龜裂



圖 38：長樂村下分水嶺部落下邊坡土石坍方